

## Ryze sportovní ledvinka

---

Šila jsem na přání sportovní ledvinku a ráda se s vámi podělím o pár tipů.



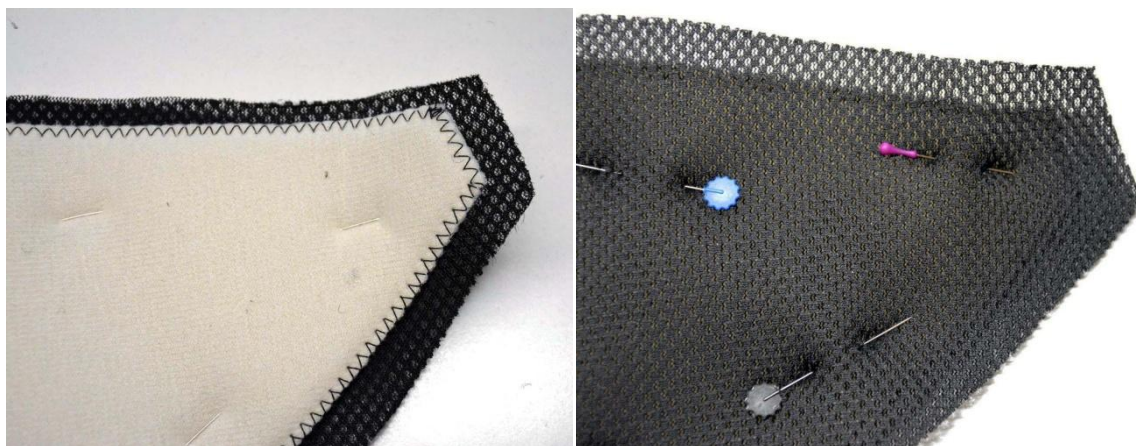
Ledvinku jsem šila z batohoviny/kočárkoviny, na podšívku jsem zvolila 100% PAD tkaninu a na zadní stranu pletenou síťovinu, nalepenou na pěnovém podkladu s perforací. Popruh jsem koupila polypropylenový, spony plastové a zip reflexní. Reflexní prvek je zavěšený i na táhlu jezdece.

**1) Prvním rozdílem** oproti šití podle návodu je vyztužení předního dílu. Vyztužovala jsem pěnou Stylevil, aby ledvinka pěkně držela tvar. Výztuhu stříhejte přesně podle stříhu, přiložte ji na rub kočárkoviny a kolem dokola sešijte cikcakem. Pěna při šití "splaskne" a vám se pak bude s takto vyztuženým dílem lépe pracovat.



*Nahoře vidíte pěnu přišitou ke kočárkovině cikcakem, dole je pěna v původní tloušťce.*

**2) Druhým rozdílem** oproti šití podle návodu je vyztužení zadní strany. Na vnější zadní stranu jsem použila pletenou síťovinu. Díky tomu, že je nalepená na pěnovém podkladu, je krásně měkká a lehce vystouplá. Já jsem ji ještě změkčila a dodala na objemu pěnou Stylevil. Při sportování se bude pohodlně nosit. Pěnu stříhejte po celém obvodu o 1cm menší, aby se vám nedostala při šití do švů. Kolem dokola ji obentlujte cikcakem a před sešitím zadního dílu s podšívkou ji přišpendlete na rubovou stranu síťoviny, přesně do středu.



*Výztuha je kolem dokola obentlovaná a přišpendlená na rubovou stranu síťoviny.*

**3) Třetí změnou** je zipová kapsa uvnitř ledvinky. Dovnitř jsem na zadní stranu podšívky našila zipovou kapsu. Postup na šití této kapsy najdete ve Sborníku RAD & TIPŮ. Umístěná je 4,5cm pod horním okrajem zadního dílu a dlouhou ji mám cca 17cm.



*Zipová kapsa uvnitř ledvinky.*

A nakonec už jen dodám, že zip je protkávaný reflexní páskou, aby byla ledvinka při jízdě na kole nepřehlédnutelná a stejně tak je zavěšený reflexní prvek i na táhlu zipu.