

Dětský pytlobatůžek

Praktický dětský pytlobatůžek ušitý z bavlněných látek.

Pytlobatůžek má u dna v bočních švech všitá poutka. Pokud jimi provléknete dlouhou šňůru, můžete ho nosit jako batůžek. A pokud budete chtít udělat z batůžku zase pytlík, stačí navléknout nahoru do tunýlku krátké šňůry (poutka vynechat) a z batůžku bude praktický pytlík na cokoliv.



rozměry pytlobatůžku ušitého podle fotonávodu
výška 32cm; šířka 30cm; hloubka u dna 7cm

datum vydání fotonávodu: 2.1.2017 (aktualizace říjen 2024)

Autorské podmínky

Výrobky ušité podle tohoto návodu je možné prodávat za podmínky uvedení textu: **ušito podle AMA_tér**

Návod je určen pouze pro jednotlivce. Není určen ke komerčnímu použití pro skupiny, šicí dílny apod. a bez předem dohodnutých podmínek a souhlasu autora podle něj nesmí být dále vyučováno.

Kopírování a šíření návodu v jakékoliv podobě je zakázáno.

Základní instrukce

- Pytlobatůžek budeme šít z bavlněných látek. V případě, že použijete jiné materiály než doporučené, zvažte vhodnost stříhu a daných výztuh.
- Díly budeme sešívát na šířku patky 7mm, pokud nebude uvedeno jinak (*tzn., že švové přídavky, dále jen ŠP, se rovnají 7mm*).
- U placených fotonávodů máte zdarma ke stažení rozsáhlý **Sborník RAD & TIPŮ**.

Střihová příloha

- Střihová příloha není součástí návodu, protože šijeme z běžných pravoúhlých obdélníků.

Spotřeba materiálu

- designová bavlněná látka č.1 - 20cm (šíře 110cm)
- designová bavlněná látka č.2 - 20cm (šíře 110cm)
- libovolný obrázek k našití - 1ks
- bavlněná látka na podšívku - 40cm (šíře 110cm)
- PES nebo bavlněná šňůra - 2,6m
- koncovka na šňůry - 4ks

Popis jednotlivých částí



Střiháme

- **z designové bavlněné látky č.1**
 - 2x / 32*19cm – horní díl pytlobatůžku
- **z designové bavlněné látky č.2**
 - 2x / 32*19cm – spodní díl pytlobatůžku
- **z bavlněné látky na podšívku**
 - 2x / 32*36cm – podšívka pytlobatůžku
 - 2x / 32*6cm – tunýlek
 - 2x / 6*4cm – poutka v bočních švech

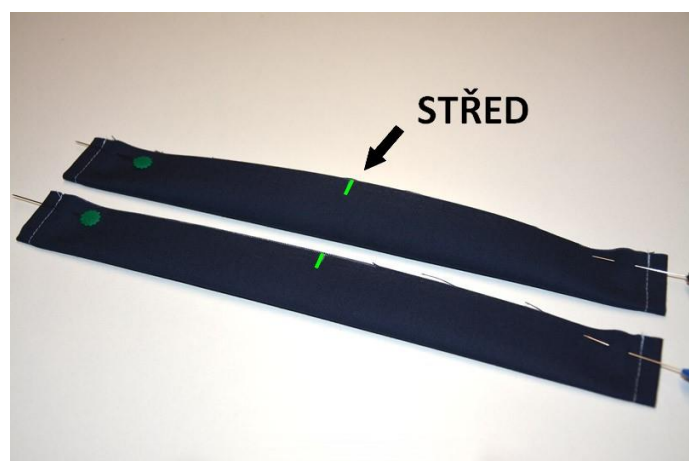
Tunýlek a poutka

Z látky připravené na tunýlek vystříháme dva obdélníky o délce 32cm a výšce 6cm. Kratší strany tunýlku zahneme do rubu. Nejdříve zahneme do rubu 5mm, pak ještě jednou celý 1cm. Zahnuté okraje přežehlíme a při kraji přišijeme.



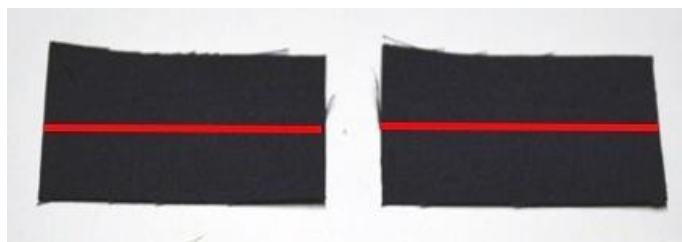
obr.1 Kratší strany tunýlku budou zahnuté a přišité.

Tunýlky složíme podél dlouhé strany na polovinu (rubová strana je uvnitř) a přežehlíme. Na nezačištěném okraji si poznačíme středy stran.



obr.2 Díly na tunýlek přehneme podél dlouhé strany na polovinu a poznačíme středy stran.

Dále připravíme poutka, která budou u dna batůžku. Z látky vystříháme dva obdélníčky o velikosti 6*4cm. Na rubovou stranu dílů narýsujeme ke straně dlouhé 4cm kolmici procházející středem této strany.



obr.3 Díly připravené na poutka.

Okraje dílů zahneme k narýsované lince a přežehlíme. Tam, kde se zahnuté okraje setkávají, díly ještě jednou složíme, přežehlíme a při kraji sešijeme.



obr.4 Pásky jsou zahnuté a při kraji sešité.

Přední a zadní díl pytlobatůžku

Z designové látky č.1 (horní díl) připravíme dva obdélníky látek o rozměrech 32*19cm (šířka*výška). Z designové látky č.2 (spodní díl) připravíme rovněž dva obdélníky o rozměrech 32*19cm.

Horní látkový díl sešijeme se spodním. Díly položíme lícem na sebe a sešijeme na šířku patky podél strany dlouhé 32cm.



obr.5 Díly sešijeme a dostaneme přední a zadní díl.

Švové přídavky na rubové strany sežehlíme nahoru a z lícové strany je k hornímu dílu přišijeme. Šijte po lícové straně látkového dílu, cca 2-3mm od spojovacího švu.



obr.6 ŠP jsou otočené k hornímu dílu a přišité.

Nyní změřte výšku vašich sešitých dílů. Na šířku musí měřit 32cm, na výšku 36cm. Pokud jsou vyšší, sestříhnete je.

Aby byl pytlobatůžek veselejší, našijeme na přední stranu obrázek. Každý obrázek doporučuji podložit obyčejným bílým bavlněným plátnem. Za prvé bude obrázek pevnější a za druhé vám z pod něj nebude prosvítat designová látka, která je pod ním.

Obrázek položíme na bílou podkladovou látku, sešpendlíme a kolem dokola vystříháme.



obr.7 Obrázek položíme na podkladovou látku a kolem dokola vystříháme.

Obrázek i s podkladovou látkou přišpendlíme na přední díl do míst, kde jej chceme mít a přišijeme. Šijte cca 3mm od okraje a raději jej přišijte hned 2x. Konce obrázku můžeme jemným kartáčkem vytřepit.

Neumísťujte obrázek na přední díl níž než 5cm od spodní strany.



obr.8 Obrázek je přišitý rovným stehem a okraje vytřepené.

Na předním a zadním díle pytlobatůžku odstříháme v rozích u dna čtverečky o velikosti 3,5cm a na horním okraji poznačíme středy stran.



obr.9 V rozích u dna odstříháme čtverečky o velikosti 3,5cm.

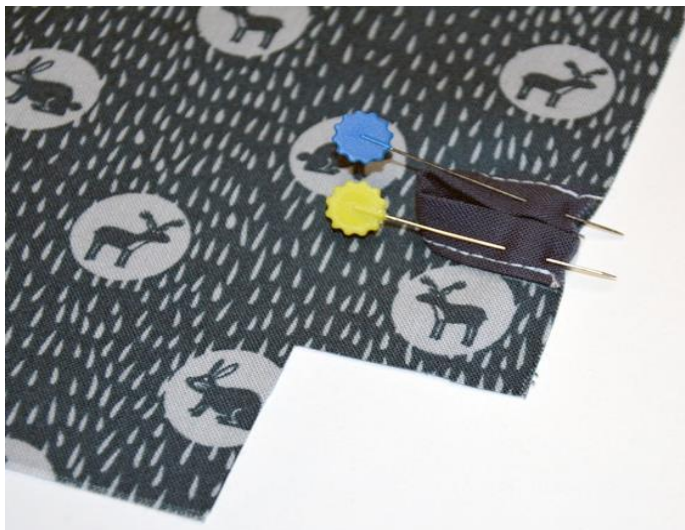
Nyní vezmeme jeden tunýlek a přiložíme ho k hornímu okraji předního dílu. Středové značky leží na sobě, stejně jako nezačištěné okraje předního dílu a tunýlku. Díly sešpendlíme a při kraji k sobě sešijeme. Jedná se pouze o pomocný šev, který později vidět nebude. Stejně našijeme tunýlek i na zadní díl.



obr.10 Tunýlek je oproti přednímu dílu kratší o cca 1,5cm na každé straně.

Na bočních stranách předního/zadního dílu si poznačte rysky ve vzdálenosti 2cm od odstříhnutého čtverečku u dna. Na rysku položte jeden konec

poutka, nad něj druhý konec, přišpendlete a při kraji poutko přišijte. Stejně tak umístěte a přišijte i druhé poutko na druhou stranu předního/zadního dílu.



obr.11 Fotka ukazuje, jak správně umístit poutko na boční stranu předního/zadního dílu.

Přední a zadní díl pytlobatůžku položíme lícem na sebe, zakolíčkujeme a na šířku patky sešijeme dno. Švové přídavky rozžehlíme a z lícové strany je k dílům přišijeme.



obr.12 Švové přídavky u dna rozžehlíme a přišijeme.

Přední a zadní díl pytlobatůžku položíme opět lícem na sebe a sešijeme boční strany. Při sešívání dílů vám může v horní části dělat problém tunýlek. Patka jede jednou polovinou po větší vrstvě materiálu než její druhá polovina. Vyměňte proto běžnou patku za poloviční zipovou a sešijte boční strany pytlobatůžku touto patkou.

Až budete šít přes poutka všítá do bočního švu, raději tato místa přišijte vícekrát, aby se vám poutka později ze švu nevytrhla.



obr.13 Boční strany sešívám poloviční zipovou patkou.

Zbývají nám sešít růžky, díky kterým bude mít pytlobatůžek dno. Růžky rozevřeme a secvakneme k sobě tak, že šev dna leží na bočním švu pytlobatůžku. Švové přídavky jsou rozloženy do stran.



obr.14 Na obrázku vidíte, jak růžek secvaknout

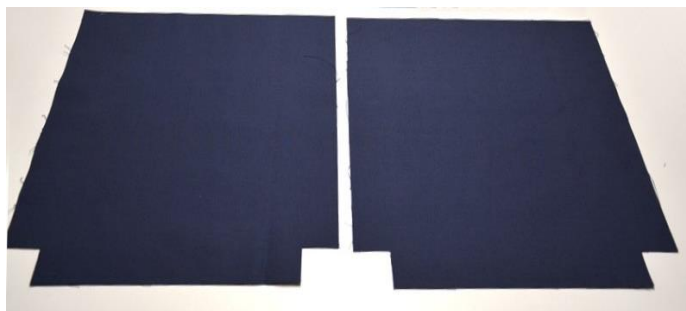
Růžky sešijeme na šířku patky. Při sešívání zapojujte nejen na začátku a na konci, ale raději zapojte i jak pojedete přes švy. Stejně sešijte i druhý růžek.



obr.15 Hotová vnější část pytlobatůžku.

Podšívka

Na přední a zadní podšívkový díl připravíme z podšívkové látky dva obdélníky o rozměrech 32*36cm. V rozích u dna odstříhneme stejně jako na vnějších dílech čtverečky o velikosti 3,5cm.



obr.16 Podšívkové díly.

Podšívkové díly k sobě sešijeme. Položíme je lícem na sebe a sešijeme dno. Švové přídatky rozžehlíme a přišijeme. Poté sešijeme boční strany a v jedné z nich necháme díru na protočení pytlobatůžku do líce. Bude nám stačit otvor veliký cca 13cm. Sešíváme na šířku patky + 2mm navíc. Podšívka bude o kousek menší a lépe ji pak do vnějšího dílu vsuneme a srovnáme.



obr.17 Sešitá podšívka s otvorem na protočení na boční straně.

Ještě sešijeme růžky u dna podšívky a pustíme se do kompletace pytlobatůžku.

Kompletace

Vše máme připravené ke kompletaci. Vnější díl pytlobatůžku otočíme lícovou stranou dovnitř, podšívkový díl naopak lícovou stranou ven. Podšívkový díl vsuneme dovnitř vnějšího. Lícové strany koukají na sebe a pokud ano, díly podél celého horního okraje zakolíčujeme a sešijeme na šířku patky.



obr.18 Podšívkový díl je uvnitř vnějšího a díly sešijeme na šířku patky.

Batůžek protočíme dírou v podšívce ven a horní okraj kousek po kousku srovnáme.

Díru v podšívce zašijeme. Švové přídatky zahneme do rubu, zakolíčujeme a díru v podšívce zašijeme. Šev veďte cca 2mm od okraje podšívky. Poté podšívku srovnajte dovnitř pytlobatůžku.



obr.19 Švové přídatky zahneme do rubu, zakolíčujeme a díru v podšívce zašijeme.

Šňůry/tkanice

Šňůry ke stažení pytlobatůžku stříhejte dlouhé 125-130cm. Pokud stříháte šňůry na pytlík, stříhejte je o délce 80cm. Konce opatřete kovovými koncovkami nebo pouze zatavte nad plamenem, aby se netřepily.



obr.20 Já jsem konce šňůr zatavila nad plamenem a připevnila na ně kovové koncovky.

Šňůry navlékneme do tunýlku. Navlékejte je tak, jak vidíte na obrázku níže.



obr.21 Žlutá čára ukazuje, jak navléknout jednu šňůru, červená čára šňůru druhou.

Konce šňůr provlékněte poutky u dna a zauzlujte.



obr.22 Detail šňůry provléknuté poutkem u dna batůžku.

Zatáhnutím za šňůry pytlobatůžek stáhneme a máme hotovo.

Přeji vám hezký den či večer a krásné další šití - nejen s návody od AMA_terky.
V případě dotazů jsem vám k dispozici na e-mailu ama-ter@email.cz.

Lucie alias AMA_ter